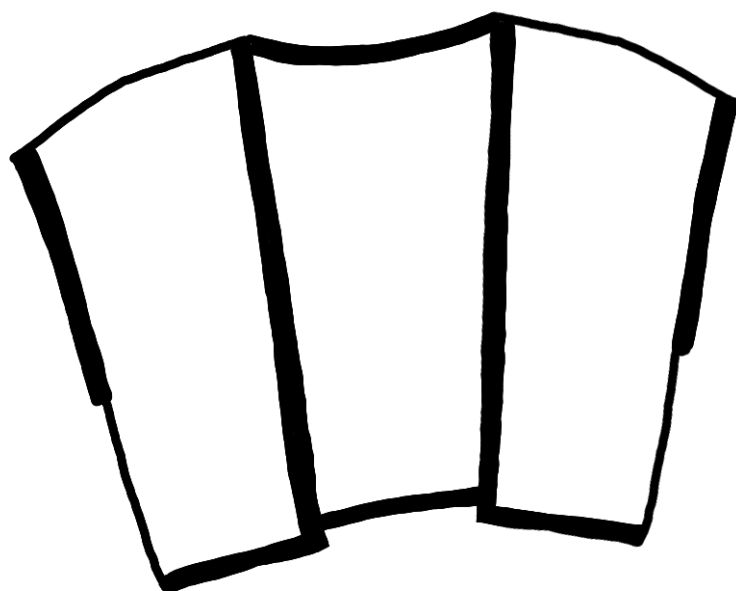


Muage ☁



Lysimague

Introduction :

Nuage est un gilet, qui peut se porter aussi bien en hiver sur un pull en laine, qu'en automne sur une chemise aux manches bouffantes ou qu'en été sur un simple tee-shirt. Tous les tissus lui conviennent : du patchwork pour utiliser ses chutes, du lin pour l'été, du jean pour le printemps, du matelassage pour un esprit plus bohème et ainsi de suite... Le contour en biais épais donne du caractère à ce gilet de construction toute simple.

Ce patron s'adresse à des couturières débutantes ; il requiert uniquement la maîtrise de la pose d'un biais.

Pour plus d'idées :  @lysimaque_sew

www.lysimaque-sew.com

Imprimer son patron :

Attention à bien mettre votre patron à l'échelle lors des impressions : pour cela, se référer au carré test de 5cm, généralement en première page.

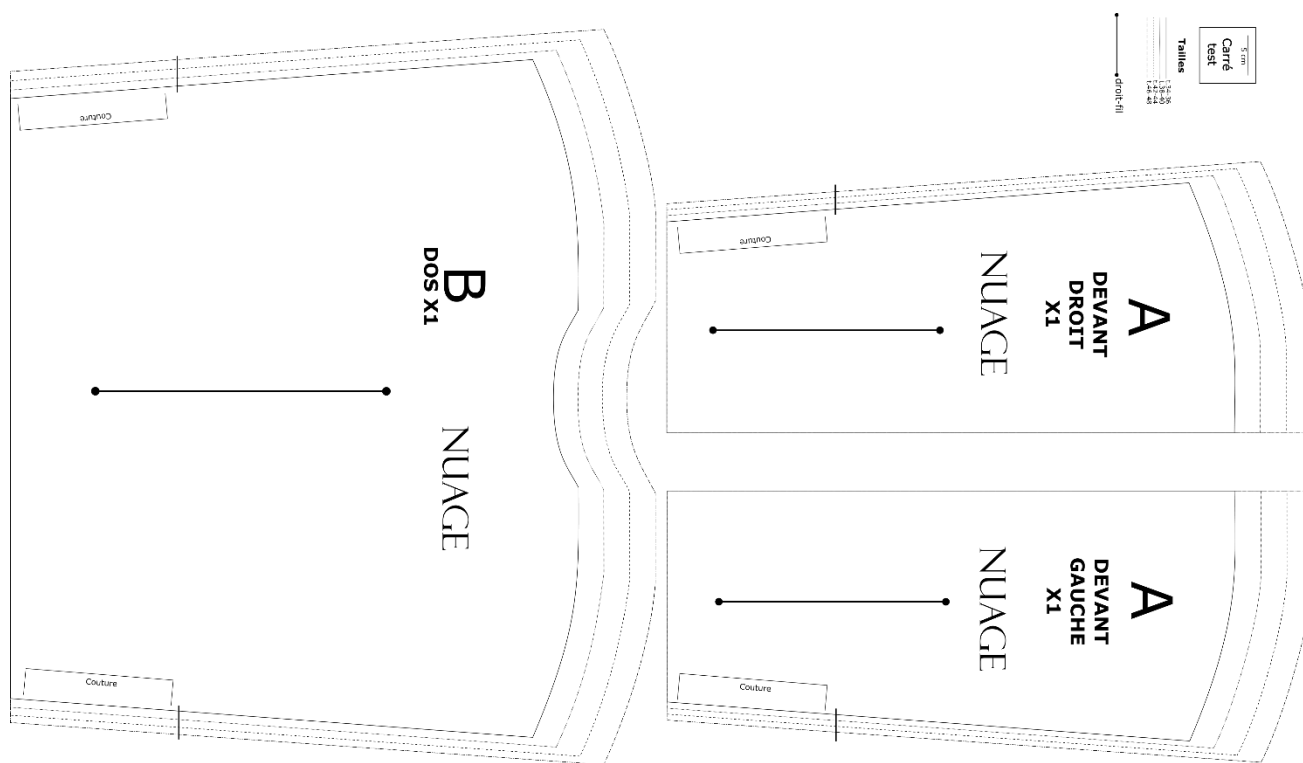
En A4 : il faut télécharger le PDF A4 et imprimer les dix-sept feuilles du patron (faites attention à la page qui décrit l'organisation des impressions). Il faut aligner les feuilles en suivant les numéros (de gauche à droite, de haut en bas), et les assembler les unes à la suite des autres. Puis découper les pièces du patron.

En TAILLE REELLE : il faut télécharger le PDF et imprimer le patron en format A0. Il suffit ensuite de découper les pièces du patron.

Tableau des tailles :

TAILLES	34-36	38-40	42-44	46-48
Tour de taille	66	74	82	90
Tour des petites hanches	80	88	96	104
Tour des hanches (ou du bassin)	90	98	106	114
Hauteur du montant	26	27	28	29
Hauteur taille-genoux	59	59	60	60
Hauteur taille-sol	104	104	105	105

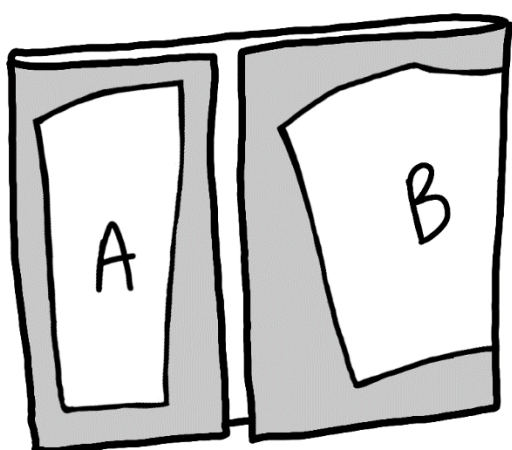
schéma du patron Nuage :



Important : Les marges de couture sont comprises dans les pièces du patron (1cm). Elles sont enlevées *sur le pli du milieu du dos.*

3

suggestion de disposition des pièces :



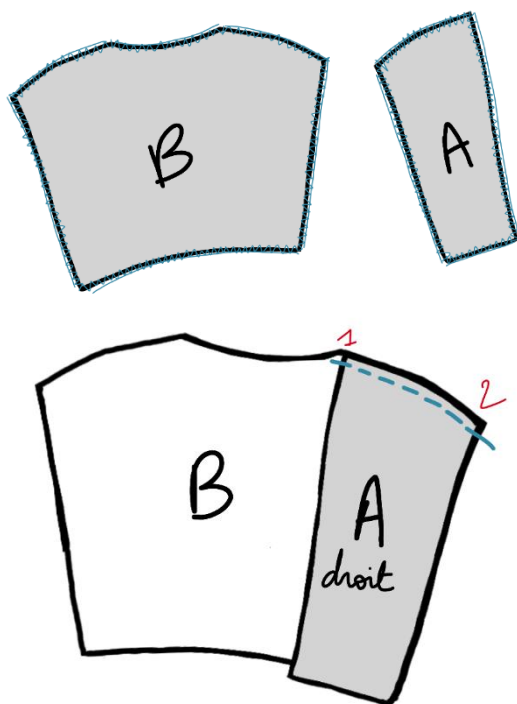
Respecter le droit fil (le sens de la chaîne d'un tissu, parallèle aux lisières).

Fournitures :

- Tissu principal (un tissu qui a un minimum de tenue : lin épais, jean, laine, ou tout tissu matelassé. Sinon, vous pouvez toujours doubler votre tissu, voir page 6) : 60 cm x 140 cm.
- Entre 3,5 m et 4 m de biais large (3 cm de large, 4 cm de large si vos pièces sont matelassées), uni ou contrastant.
- Bobine de fil.

Etapes de couture :

☐ endroit du tissu ☐ envers du tissu — lignes de couture



1) Placer les pièces du patron sur le tissu principal, les épingler et les découper :

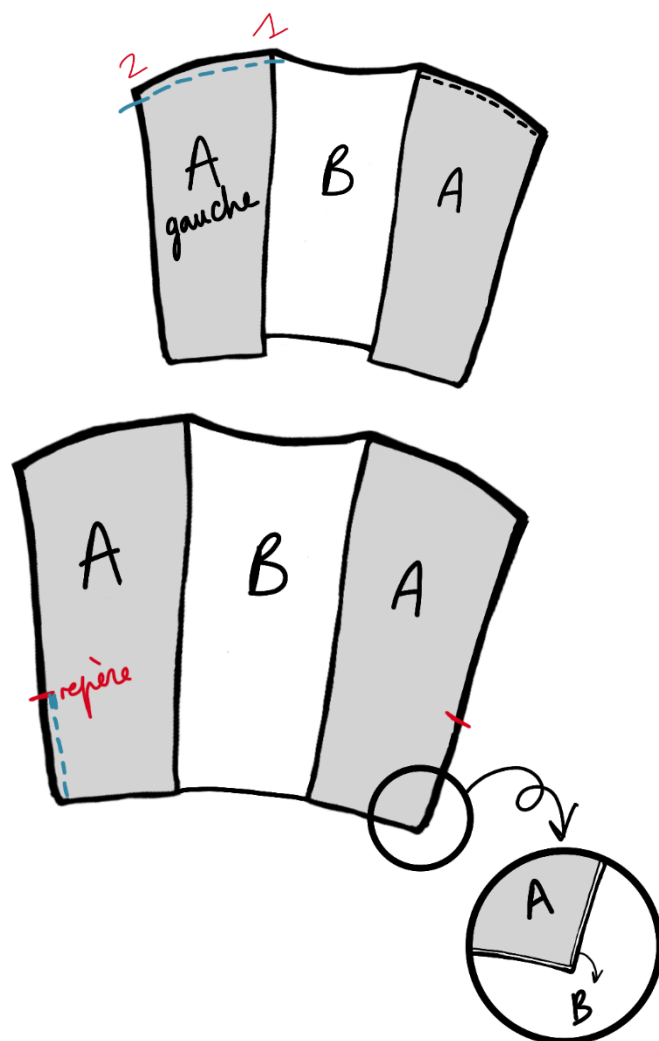
A : 2x

B : 1x

2) Surfiler les contours de chaque pièce avant de commencer. C'est plus simple de le faire dès le début, et c'est plus solide.

3) Poser la pièce A (devant droit pour commencer) sur la pièce B, endroit contre endroit, en alignant les repères 1 et 2.

Coudre le long de la couture épaule.



- 4) Faire de même avec la seconde pièce A (devant gauche).

- 5) Coudre les coutures latérales.
Reporter le repère qui marque la fin de la couture latérale.

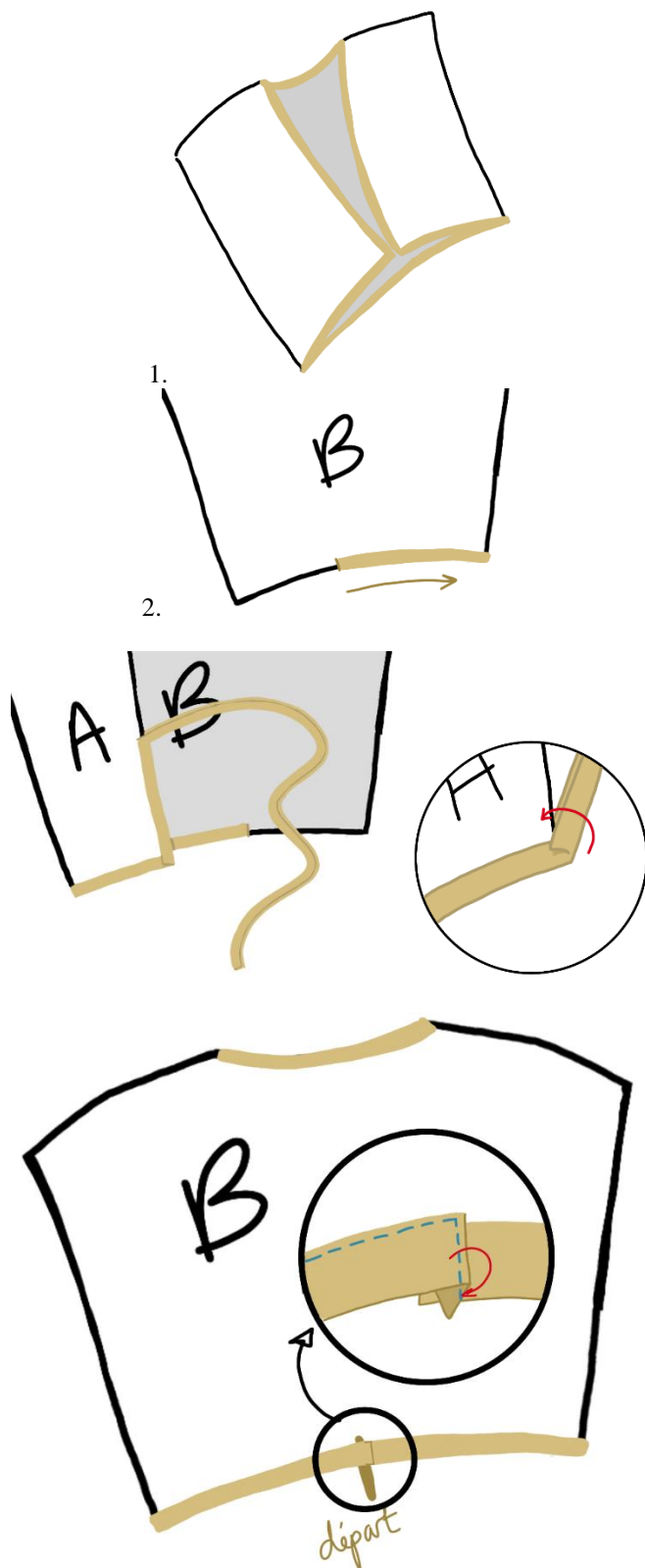
Poser le devant A sur le dos B, endroit contre endroit, en vérifiant que les bords inférieurs des pièces soient bien alignés.

Coudre le long de la couture latérale jusqu'au repère de fin. Faire un point de retour pour que ce soit solide.

- 6) Retourner le boléro sur l'endroit.

Repasser pour plaquer les marges de couture, toutes vers le dos (épaules et côtés).

Surpiquer sur l'endroit, le long des coutures épaule, puis le long des coutures latérales (à 3 mm de la première couture). Afin de maintenir la marge en place.



- 7) Coudre la première partie du biais, le long des bords extérieurs : l'encolure, le long de l'ouverture devant et le long des bords inférieurs [schéma 1]

Pour cela, commencer à épingler le biais au milieu du bord inférieur de la pièce dos [schéma 2].

- 8) Continuer ainsi le long du bord inférieur, puis former un angle avec le biais pour épouser l'angle de la pièce A devant.

Remonter jusqu'à l'encolure et épouser la courbe de l'encolure avec votre biais. Finir le tour avec le biais jusqu'au point de départ.

- 9) Couper le biais, en formant un retour d'1cm avec le bout du biais. Le superposer au bout de biais du départ. Coudre à 3 mm du bord tout le long du biais ainsi épinglé.

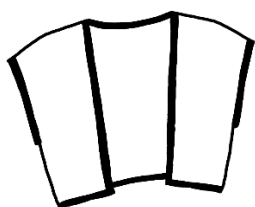
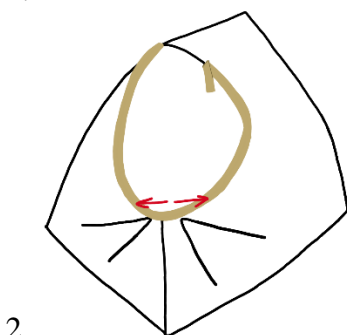
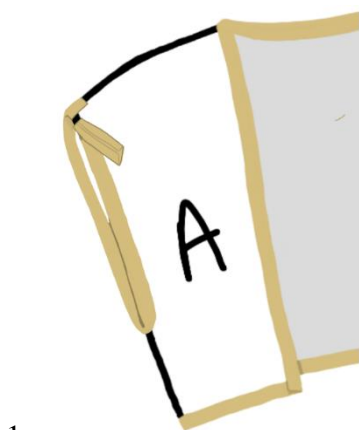
10) Poser le biais le long des emmanchures.

Commencer par épingler le biais au niveau de la couture épaule. Puis épingler le long de l'emmanchure.

Lorsque vous arrivez au haut de la couture latérale, ouvrir au maximum pour former quasiment un angle plat [schéma 2].

Revenir au point de départ, couper le biais, en formant un retour d'1cm avec le bout du biais. Le superposer au bout de biais du départ. Coudre à 3 mm du bord tout le long du biais ainsi épinglé.

Répéter pour la seconde emmanchure.



TADAM !!

partagez vos créations avec [#nuageLysimaque](#) @Lysimaque-sew

pour doubler Nuage...

C'est très simple : il suffit de couper en double les pièces A et B. Il faut ensuite les superposer ensemble, envers contre envers, avant de les surfiler ensemble (ou de les coudre, puis de les surfiler). Ensuite, il faut suivre les étapes 2 à 9 du montage sans rien changer.

Pour matelasser Nuage...

Allez voir sur le site www.lysimaque-sew.com, dans la partie Blog, il y a un article qui explique comment matelasser un tissu. Ici, étant donné les petites pièces qui composent Nuage, vous n'êtes pas obligées de fixer les différentes épaisseurs de tissus par des lignes de couture. Vous pouvez simplement surfiler les bords du tissu principal et du tissu de doublure, en maintenant l'épaisseur de ouate entre les deux tissus. Puis, répéter les étapes classiques de couture.

Ce patron est pour votre **usage individuel seulement**. Vous pouvez le coudre pour vous-même ou comme cadeau. Mais vous ne pouvez pas l'imprimer, le distribuer ou le copier pour des tiers, que vous en tiriez profit ou non, ni vendre des vêtements que vous avez cousus ou fabriqués à partir de ce patron. Merci de respecter les droits de propriété intellectuelle du créateur (de la créatrice en l'occurrence).